


ЦИФРОВОЙ МУЗЫКАЛЬНЫЙ ЦЕНТР SOUNDDOCK


Руководство пользователя

BOSE[®]


МЕРЫ ПРЕДОСТОРОЖНОСТИ


Информация по безопасности

 **ПРЕДОСТЕРЕЖЕНИЕ:** Чтобы уменьшить риск пожара или электрошока, не подвергайте продукт воздействию дождя или влаги. На продукт не должна проливаться жидкость, а поэтому на него нельзя ставить такие предметы, как вазы. Жидкость может вызвать повреждение и/или пожар.


 **ВНИМАНИЕ:** Риск получения электрошока!


ВНИМАНИЕ: Риск получения электрошока!
Для уменьшения риска электрошока не снимайте крышку (или заднюю панель). Внутри нет деталей, обслуживаемых пользователем. Для ремонта обращайтесь к опытным специалистам.


 Символ молнии в равностороннем треугольнике призван оповестить пользователя о наличии неизолированного опасного напряжения внутри корпуса, которое способно вызвать электрошок.


 Восклицательный знак в равностороннем треугольнике призван оповестить пользователя о наличии важной инструкции по эксплуатации и обслуживанию в данном руководстве.


 **Примечание:** Этикетка находится на нижней поверхности продукта.

 **ПРЕДОСТЕРЕЖЕНИЕ:** На продукт нельзя ставить источники открытого пламени, такие как свечи.

 **Примечание:** Этот продукт предназначен для использования лишь со входящим в комплект источником питания.


 **Примечание:** Когда сетевая вилка используется в качестве отключающего устройства, оно должно оставаться легко доступным.


 **Примечание:** Данный продукт должен использоваться в помещении. Он не предназначен для работы на открытом воздухе, в транспортных средствах или на яхтах.

 Данный продукт соответствует Директиве по электромагнитной совместимости 89/336/ЕЕС и Директиве по низковольтному оборудованию 73/23/ЕЕС. Полную декларацию о совместимости можно найти на сайте компании www.bose.com.

Прочитайте данное руководство пользователя

Тщательно соблюдайте все инструкции данного руководства. Оно позволит вам правильно установить и эксплуатировать систему с использованием всех функций. Сохраните руководство для будущих справок.

 **ПРЕДОСТЕРЕЖЕНИЕ:** Храните батарейки дистанционного пульта в недоступном для детей месте. Они могут вызвать пожар или химических ожог при неправильном обращении. Не подзаряжайте и не разбирайте батарейки, не нагревайте их и не бросайте в огонь. Быстро избавляйтесь от использованных батареек. Заменяйте их лишь на батарейки нужного типа и модели.

 **ПРЕДОСТЕРЕЖЕНИЕ:** При неправильной замене батарейки могут взорваться. Используйте исключительно литиевые батарейки марки Duracell, Energiser, Maxell, Toshiba с напряжением 3 вольта.

Правильно утилизируйте использованные батарейки с соблюдением местных правил. Не сжигайте их.



ВАЖНЫЕ МЕРЫ ПРЕДОСТОРОЖНОСТИ

1. Прочитайте эти инструкции перед использованием данного продукта.
2. Сохраните эти инструкции для дальнейших справок.
3. Обратите особое внимание на все предостережения, как на самом продукте, так и в руководстве пользователя.
4. Соблюдайте все инструкции.
5. Не используйте продукт около воды или во влажных местах. Не используйте продукт около ванной, раковины, в прачечной, в сыром подвале, около плавательного бассейна или там, где может присутствовать вода и влажность.
6. Очищайте прибор только сухой тканью и с соблюдением инструкций. Выньте вилку из сети перед очисткой.
7. Не блокируйте вентиляционные отверстия. Устанавливайте систему согласно инструкциям изготовителя. Чтобы гарантировать надежную работу продукта и защитить его от перегрева, размещайте продукт в таком положении и в таком месте, где ничто не мешает его вентиляции. Например, не ставьте продукт на кровать, диван или прочие мягкие поверхности, которые могут блокировать вентиляционные отверстия. Не помещайте его во встроенную систему, такую как книжная полка или ниша в шкафу, так как это будет препятствовать прохождению воздуха через вентиляционные отверстия.
8. Не ставьте продукт около источников тепла, таких как радиаторы, печи или другие приборы (включая усилители), выделяющие тепло.
9. Оберегайте электрошнур от повреждения изоляции особенно в месте вилки и там, где он выходит из продукта.
10. Используйте только те вспомогательные принадлежности, которые рекомендованы изготовителем.
11. Используйте продукт только с тележками, подставками, треногами, кронштейнами или столами, рекомендованными изготовителем или продающимися вместе с продуктом. При пользовании тележкой проявляйте осторожность, когда перемещаете тележку вместе с продуктом, чтобы не опрокинуть ее.
12. Вынимайте вилку продукта из электросети во время грозы, или когда он долго не используется.



ВАЖНЫЕ МЕРЫ ПРЕДОСТОРОЖНОСТИ

13. За обслуживанием обращайтесь к опытным специалистам. Обслуживание необходимо производить при любом повреждении продукта, таком как повреждение электрошнура или вилки, поливание жидкости на продукт или падение предметов на него, попадание продукта под дождь, его неправильная работа или падение. Не пытайтесь ремонтировать продукт самостоятельно. Открытие или снятие крышек может подвергнуть вас опасным напряжениям или прочим опасностям. Рекомендуем вам обратиться в авторизованный сервисный центр компании.
14. Для предотвращения риска пожара или электрошока, избегайте создания перегрузок для розеток электросети и не пользуйтесь удлинителями.
15. Не позволяйте предметам или жидкостям проникать в продукт, так как это может вызвать короткое замыкание, пожар и электрошок.
16. Обратите внимание на символы безопасности на днище корпуса.
17. Используйте нужные источники питания. Вставьте вилку продукта в электросеть, как это описано в руководстве или как указано на продукте.

Информация о продуктах, создающих электрические помехи

Этот продукт прошел испытание и соответствует нормам для цифровых устройств класса В, части 15 правил FCC. Эти нормы рассчитаны для обеспечения приемлемой защиты от вредных помех в жилом секторе. Продукт генерирует высокочастотное излучение, и если его установить неправильно, может создавать вредные помехи для радиосвязи. Однако, подобные помехи могут иметь место и при правильной установке. Если данный продукт создает помехи для радио- или телевизионного приема, попробуйте предпринять одно из следующих действий:

- Измените положение приемной антенны.
- Увеличьте расстояние между прибором и приемником.
- Подключите прибор к розетке другой электросети по отношению к приемнику.
- Проконсультируйтесь у поставщика радио/телеаппаратуры.

Данный продукт соответствует каннадским техническим условиям ICES-003 класса В.

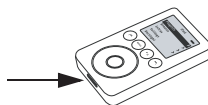
ПРЕДСТАВЛЕНИЕ ЦИФРОВОЙ МУЗЫКАЛЬНОЙ СИСТЕМЫ SoundDock

Как с помощью этой системы воспроизвести звучание плеера iPod

Поздравляем вас с покупкой цифровой музыкальной системы SoundDock от компании Bose. Она специально спроектирована для работы с плеером iPod и обеспечивает высококачественное звучание. Не удивляйтесь, что оно привлечет внимание более широкую аудиторию любителей хорошего звука.

Цифровая музыкальная система SoundDock:

- компактное дистанционное устройство для управления громкостью системы и основными функциями плеера iPod, действующее почти по всему помещению
- позволяет полностью управлять плеером iPod, когда устройство вставлено в систему
- работает с плеером iPod любого размера, имеющим стыковочный разъем на днище
- подзаряжает батарею плеера iPod, пока он вставлен в систему

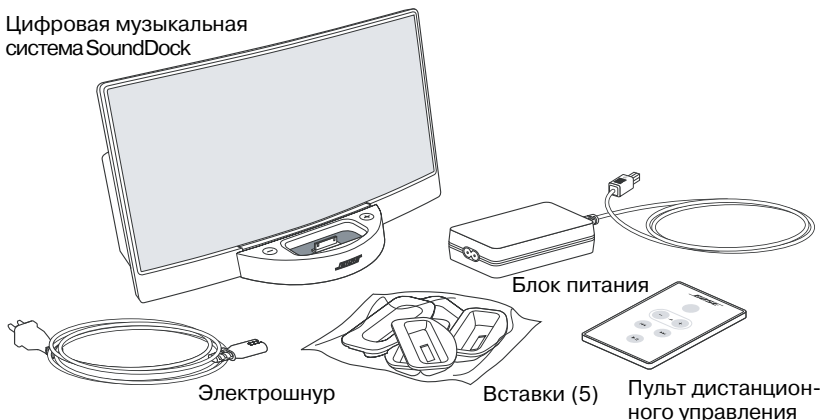


Снятие упаковки

Проверьте комплектацию всех деталей системы (см. Рисунок 1). Сохраните упаковку для возможного использования в будущем.

Рисунок 1. Комплектация системы

Цифровая музыкальная система SoundDock



Поместите систему на твердую горизонтальную поверхность. Громкоговорители экранируются, что ограничивает вероятность видеопомех при размещении около компьютера или монитора.

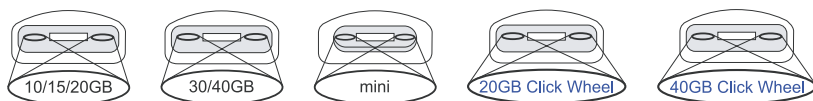
Подготовка

Прежде чем насладиться звуком, необходимо установить вставку в специальный стыковочный узел на передней панели системы. Затем можно подключить систему к электросети.

Чтобы установить вставку:

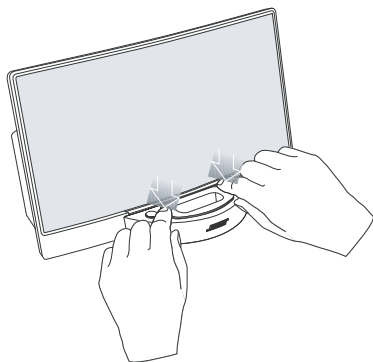
1. Проверьте дно каждой вставки, чтобы идентифицировать ту, которая сопрягается с вашим плеером iPod (Рисунок 2).

Рисунок 2. Этикетки на пяти вставках



2. Расположите выбранную вставку над стыковочным узлом.
3. Нажмите на обе стороны вставки так, чтобы она плотно уселась на место (Рисунок 3).

Рисунок 3. Установка вставки

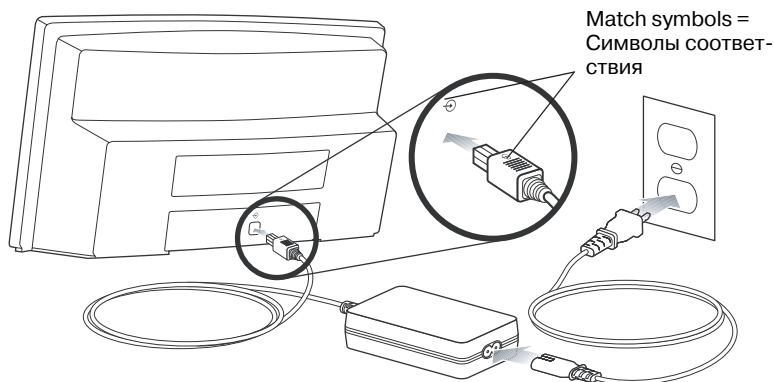


Можно вынуть эту вставку и заменить ее на любую из пяти вставок, входящих в комплект. Тем самым система может использоваться с плеером iPod другого размера. Более подробная информация приводится в разделе "Вынуть вставку из стыковочного узла" на стр.9.

ПРЕДСТАВЛЕНИЕ ЦИФРОВОЙ МУЗЫКАЛЬНОЙ СИСТЕМЫ SoundDock

После того как вставка правильно установлена, можно подключить систему к электросети.

Обратите внимание на символ соответствия, находящийся на маленьком штекере сетевого шнура (Рисунок 4). Вставьте его в гнездо на задней панели системы с соблюдением направления стрелок на штекере и на системе.



Проверить плеер iPod на совместимость

Чтобы дистанционное управление системы SoundDock правильно работало с плеером iPod, на нем должно быть установлено программное обеспечение Apple версии 2.2 или более поздней версии.

Для проверки установленной версии программного обеспечения выберите на дисплее плеера меню "Настройки", пункт "Информация о версии". При необходимости обновить версию просто посетите сайт Apple iPod и следуйте инструкциям по свободному скачиванию программы. Адрес сайта:

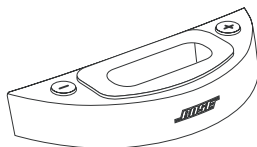
<http://www.apple.com/ipod/download/>

ЭКСПЕРИМЕНТИРОВАНИЕ СО ЗВУКОМ

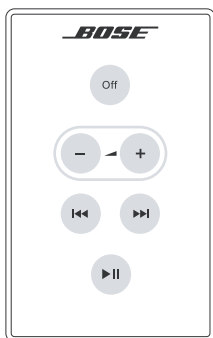
Использование системы

Цифровая музыкальная система SoundDock готова к эксплуатации сразу после включения в электросеть. Просто включите плеер iPod на воспроизведение нужной композиции и вставьте его в стыковочный узел на передней панели системы (рис. ниже).

- Вы сразу же услышите музыку. Если этого не произошло, обратитесь к разделу "Поиск неисправностей" на стр. 10.
- Кнопки + и - по обе стороны стыковочного узла (рис. справа) позволяют регулировать громкость звучания.
- После вставления плеера в стыковочный узел начинается его подзарядка (пока плеер не зарядится полностью).



Примечание: Когда наушники вставляются в плеер, звук исходит из наушников и из системы.



Управление

Используйте дистанционное управление для регулировки звука из любого местонахождения в комнате.

- Нажмите кнопку **Off** один раз для выключения плеера. Он продолжает заряжаться, пока находится в стыковочном узле.
- Включите плеер и нажмите на кнопку **- +** для регулировки громкости. Для более быстрой регулировки нажмите и удерживайте любую из кнопок.
- Нажмите кнопку **II II** для перехода к предыдущему или последующему треку. Нажмите и удерживайте любую из кнопок для быстрого воспроизведения вперед или назад текущего трека.
- Нажмите кнопку **II** один раз для приостановки воспроизведения (пауза); нажмите еще раз для возобновления воспроизведения. Нажмите и удерживайте кнопку для выключения плеера iPod.

Другие возможности управления:

- Чтобы отключить звук системы, установите громкость на самый низкий уровень или нажмите кнопку **II** для временной остановки воспроизведения или выключения плеера.
- Чтобы выключить систему SoundDock, выньте плеер iPod из стыковочного узла или отключите систему от электросети.

Использование плеера:

- Органы навигации плеера iPod полностью функционируют, когда он вставлен в систему.
- Колесико регулировки громкости плеера изменяет лишь громкость звучания наушников. Оно не оказывает влияния на систему SoundDock.

Обслуживание системы

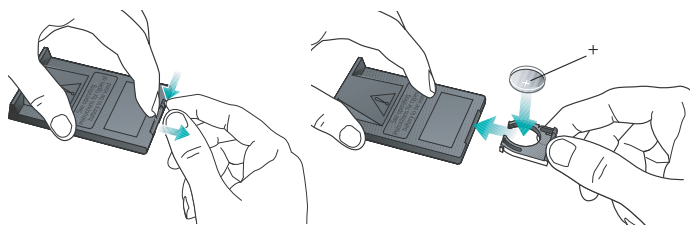
Замена батареек пульта управления является единственным регулярным обслуживанием системы. По мере необходимости также можно производить очистку системы.

Заменить батарейку пульта управления

Замените батарейку, когда пульт управления перестает нормально работать (обычно раз в год), или дальность действия пульта сокращается. Используйте только литиевые батарейки с напряжением 3 вольта марок Duracel, Energizer, Maxell, Toshiba.

Помните, что солнечный свет и другие условия в помещении могут оказывать влияние на дальности действия инфракрасного дистанционного пульта.

Рисунок 5. Установка новой батарейки



Произвести очистку системы

Протрите систему с помощью сухой мягкой ткани. Сетки можно аккуратно очистить с помощью пылесоса.

- Не используйте растворители, химикаты или распылители.
- Не позволяйте жидкостям или предметами попадать в отверстия.

Вынуть вставку из стыковочного узла

1. Расположите большие пальцы рук на лицевой поверхности стыковочного узла около логотипа Bose а указательные пальцы внутри узла, после чего производите сжатие до тех пор, пока задняя часть вставки не поднимется (Рисунок 6).
2. Выньте вставку и замените ее на другую.


Рисунок 6. Вынимание вставки



Поиск неисправностей

Проблема	Решение
Плеер не вставляется правильно	<ul style="list-style-type: none">• Убедитесь, что вставка подходит для вашего плеера (см. "Подготовка" на стр. 6).• Выньте плеер из стыковочного узла и убедитесь, что контактам ничего не мешает. Вставьте плеер на место.
Нет звука	<ul style="list-style-type: none">• Убедитесь, что система включена в электросеть, плеер включен, а музыкальный трек выбран и воспроизводится.• Нажмите кнопку Воспроизведение/Пауза на пульте дистанционного управления.• Увеличьте настройку громкости системы.• Выньте плеер из стыковочного узла, подождите немного, затем вставьте плеер на место. Может быть это придется проделать несколько раз.• Убедитесь, что на плеере установлено совместимое программное обеспечение (см. "Проверить совместимость iPod" на стр.7).
Нет звука, и плеер не подзаряжается	<ul style="list-style-type: none">• Убедитесь, что сетевой шнур правильно вставлен в розетку, а символ на маленьком штекере совмещен с символом на задней панели системы. См. Рисунок 4.• Убедитесь, что плеер плотно сидит в стыковочном узле.
Нет звука после быстрой отстыковки или пристыковки плеера	<ul style="list-style-type: none">• Выньте плеер из стыковочного узла, подождите 5 сек и верните его в стыковочный узел.• Отключите электрошнур от сети на 1 минуту. Это возвращает систему в исходное состояние.

Поиск неисправностей

Проблема	Решение
<p>Плеер не реагирует на эти кнопки пульта управления системы SoundDock:</p> 	<ul style="list-style-type: none">• Выньте плеер из стыковочного узла, подождите немного, затем верните его на место. Может быть это придется проделать несколько раз.• Испытайте пульт в разных местоположениях. Если он работает, то сильное освещение или другие условия в комнате вызывают эту проблему.• Убедитесь, что ничего не блокирует инфракрасный сигнал от пульта до системы. Протрите маленькие красные линзы на переднем конце пульта.• Проверьте полярность батарейки пульта (см. рисунок 5).• Замените батарейку в пульте.• Обновите программное обеспечение в плеере iPod.
<p>Система не реагирует на команды пульта или на кнопки + и - на передней панели системы.</p>	<ul style="list-style-type: none">• Выньте электрошнур из сети на 1 минуту. Это вернет систему в исходное состояние.• Обратитесь в сервисный центр компании.

Обслуживание покупателей

По всем вопросам по цифровому музыкальному центру SoundDock обращайтесь к местному поставщику аппаратуры Bose. Адрес самой компании указан на упаковке.

Гарантия

На цифровой музыкальный центр SoundDock распространяется ограниченная гарантия. Более подробная информация приводится в регистрационной карте продукта.

Заполните информационный раздел этой карты и отправьте ее по почте в компанию Bose. Или зарегистрируйтесь в режиме онлайн, выбрав раздел Регистрация продукта в основании страницы Обслуживание покупателей на сайте:

www.bose.com

Техническая информация

Номинальное питание	100-240 В, 50-60 Гц, 1,5А
Размер системы	16,89 x 30,26 x 16,47 см (ВxШxГ)
Вес системы	2,1 кг